

## Welcome to the University of Fukui's New Institute for Global Engagement

By Dylan Jones & Aya Sato

In April 2024, the University of Fukui proudly opened its new Institute for Global Engagement (IGE). IGE is the result of the vision, collaboration, and hard work of many people at the university, including Professors Yukio Akashi and Niro Nagai (the current and future Deans of the Faculty of Engineering). Thanks to them, the university could secure a generous grant from Japan's Ministry of Education, Culture, Sports and Technology to establish IGE. In this article, we would like to explain the goals, structure, and functions of IGE, with a focus on the Center for Global Education and Research (GER) and the classes, activities, and facilities available to students.

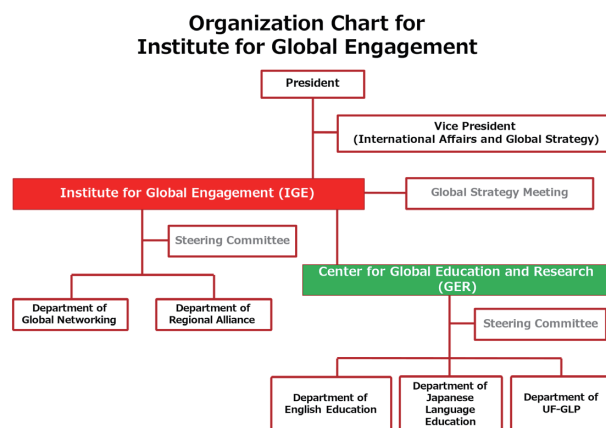
The current Director of IGE is Prof. Niro Nagai, and the Deputy Director (and future Director, from April) is Prof. Takahiro Nagai (of the Faculty of Global and Community Studies). In January 2025, IGE held a well-attended "Kickoff Symposium" to explain its purpose and engage partners and stakeholders from the local community, local businesses, alumni, and other universities.

This was followed by a farewell party for the international students who will soon return to their countries. It was a joyful occasion, with students giving presentations of how much they have learned about both Fukui and the Japanese language and culture, performing impressive displays of their diverse cultures, and joining together in a rousing rendition of "We Are The World."

The purpose of IGE is officially stated as follows:

...establish a regionally co-created global management system in cooperation with the entire university, faculties, graduate schools, and related inter-university education and research facilities, and shall promote the further internationalization of education and research, the dispatch, acceptance, and retention of international students, and the production of human resources with global leadership skills, in an integrated manner. The purpose is to create a virtuous cycle of future creation through international exchange activities.

To enact and achieve this integrated internationalization at the university and beyond, IGE has the following structure (as shown in the Organization Chart below):



Next, to show the functions of these discrete departments that constitute IGE, and how

they aim to work synergistically to achieve the overarching integrated internationalization goals of IGE, we will profile each of the five departments.

### 1) Department of Global Networking

Falling under the direct umbrella of IGE, this department has the important functions of planning and implementing measures for the internationalization of the university, promoting international exchange in education and research, developing students who can be global in their perspectives and activities, and the recruitment of international students, etc.

To be the Head of this department, the university recruited Professor Kazuhisa Shimada. He has held and excelled in similar roles at numerous national universities in Japan, so he has extensive experience and networks. In addition, he obtained his PhD at the University of Adelaide in Australia, where he remains a Visiting Research Fellow. Although his role means that he often has to travel, he will be teaching a new General-Education class: "Global Business and Japan." He is also a member of the university's Research and Education Center for Regional Environment.

### 2) Department of Regional Alliance

Also falling under the direct umbrella of IGE, the focus of this department is integrated internationalization in the wider context of



the university in alliance with the regional community. Accordingly, this department's functions include securing regional cooperation that contributes to internationalization, supporting local internationalization

and promoting intercultural conviviality, supporting international students in their studies, daily life, and career education, including helping them to find and pursue career opportunities in Fukui/Japan. This department thus also supports the university's ever-growing International Student Alumni Association.

The Head of this department is Professor Yoshinobu Torao. Using this regional platform through his local networks, Torao-sensei provides ample opportunities for international students to immerse themselves in activities in Fukui culture. In addition, Torao-sensei teaches a class on "Traditional Industries," in which international students visit, for example, companies manufacturing glasses and textiles and the Echizen Washi (paper) Village and realize the impressive reach and impact of these Fukui products around the world.

### 3) Center for Global Education and Research

Next are the three departments of the "Center for Global Education and Research" (GER), which falls under the control of IGE. The Director is Dylan Jones-sensei (of the Faculty of Education), and the Deputy Director is Yoko Kuwabara-sensei. As well as sharing the broader overall goals of IGE, the specific sub-goals of GER are officially stated as follows:

The Center shall contribute to the achievement of the educational goals of the University by enhancing language education and global leadership education in cooperation and collaboration with the faculties, the Division of General Education, the Division of Social Co-creation Education, the graduate school, the attached library, the Division of Cooperative Research and Education, and other related joint educational research facilities within the University, and by promoting the development of human resources and their research in order to continue thinking together toward a society that respects diversity. The purpose of this

program is to promote the development of human resources who can continue to think together toward a society where diversity is respected, and to promote research in this area.

As such, GER can be seen as the direct replacement of the now-defunct Language Center, only with a wider remit. The role of GER is to implement and promote not only English and Japanese language education but also global leadership education (especially UF-GLP: the University of Fukui Global Leadership Program). In addition, GER faculty must conduct research and studies to improve the quality of language education, develop learning environments for language education, and help cultivate students' sense of belonging to the university and the region. As an outlet for their research, GER runs a refereed journal, *International Education and Exchange Research*, to which both the English and Japanese GER faculty contribute actively every year, as well as sometimes presenting and publishing their research at other conferences and in other journals.

### ① Department of English Education

Students in all four faculties have to take General English classes in their first year at university (at least), so coordinating and covering these classes is a substantial undertaking (around 40 classes, meeting twice a week). We have five full-time GER English senseis: Yojiro Hemmi and Emi Hennessy (who are from Japan and have studied at universities abroad), Laura Kobata (U.S.A.), Richard Eccleston (U.K.), and Keith Ikoma (Canada). Thus, there is diversity in both this teaching body and that of the 22 other professors/instructors from other faculties and the adjunct faculty who teach these General English classes.

We hold monthly meetings to work on various matters, including unifying and enhancing the materials and curriculum for

the General English classes, with a focus on communication in the spring semester and presentations in the fall semester. The five faculty members are also responsible for implementing various study-abroad programs for students. They are dedicated to improving the quality of language education and creating better learning environments for language education for students as well as to their own research and professional development. They are experienced, enthusiastic, and encouraging teachers who really want to help students learn English.

### ② Department of Japanese Language Education

Almost all international students have to take Japanese Language classes. There is great diversity in our international students (202 students from 24 countries/regions), so they also have a wide variety of native linguistic backgrounds (and their Japanese ability varies from beginner to advanced). We have three full-time GER Japanese-Language teachers: Yoko Kuwabara-sensei, Aya Sato-sensei, and Jingyi Li-sensei (from China). In addition, we have 6 adjunct faculty teaching Japanese-Language classes.

The curriculum is well coordinated and consolidated, and includes classes on "Integrated Japanese," "Speaking," "Reading," "Writing," and "Kanji." These classes help international students to prepare for the Japanese Language Proficiency Test (JLPT, which has 5 levels). In addition, there are more advanced content classes on "Japanese Culture," "Japanese Affairs," "Multiculturalism in Japan—Practices and Challenges," and "Project Work for International Students." Thus, international students are able to learn about multiculturalism and diversity in Japan and pursue project-based learning that matches their personal and/or career interests. In addition, these classes can help cultivate students' sense of belonging to the university and the region.





We also hold monthly meetings to work on improving the quality of language education, and the faculty are very diligent and dedicated to this. They strive to create learning environments that are both educational and enjoyable for students.

### ③ Department of UF-GLP

The University of Fukui Global Leadership Program (UF-GLP) is a program in which all UF students (including international students) enrolled can earn points by taking eligible classes and participating in activities (such as intercultural events, taking TOEIC etc., and studying abroad), and then use those points to receive rewards (like ポイ活/poikatsu in Japanese), culminating in the Certificate of Completion (a useful asset in job hunting, to show that you have the qualities of a global leader). The activities are categorized into the four competencies of Language/Communication, Global Studies, Intercultural Adaptability, and Practice/Service. The program is designed to help students acquire the global leadership skills essential for future career success.

One of the key requirements for completing the UF-GLP is passing the General-Education class: Global Leadership Development (GLD). Last October, the Department of UF-GLP welcomed its first instructor: Peter Clynes-sensei. Peter comes from Ireland and, as well as English, is fluent in the Irish language. He was the main teacher for the GLD class, for students from the three Bunkyo faculties (including international students).

We invited a diverse range of impressive guest speakers, and the students responded and interacted positively. Some speakers are

our own university's faculty and alumni, while others are from outside academia, but all have excelled in global activities and have a wealth of wisdom and experience. They helped students to reflect on and refine their concepts of what a "global leader" is. Prof. Akashi and Prof. Shimada were two of the 11 guest speakers, and another one was Yusuke Saito-sensei, an alumnus recruited by the IGE to support this program, who was an outstanding facilitator in this class. Another reason for the selection of guest speakers was to fulfill the Center's goal of fostering a sense of belonging to the university and the local community.

Peter-sensei will also be teaching three new GLD classes as part of the General Education curriculum: "English for Global Leadership" (beginner level), "Applied Global Leadership" (advanced level), and "Global Leaders' Lab—Crafting Global Strategies" (a 5-day summer-intensive course at the intermediate level).

Peter-sensei is also working hard to revitalize the program for Student Coordinators (SC). SC are both Japanese and international students, working together to organize seminars and events at the Seirin Global Hub, promoting fruitful exchanges between Japanese and international students. The Global Hub is also a place where students can just go to eat lunch or hang out even when there are no special events (from 12:10~16:00). Everyone is very welcome!

Of course, students who work as SC can earn UF-GLP points, as can students who participate in U-PASS (University Peer Academic Support Services). In U-PASS, trained students tutor other students to support them in their language study. Mainly, this involves Japanese students helping international students to learn Japanese. U-PASS is supported by Kuwabara-sensei and Kelly King-sensei and Ivan Lombardi-sensei (both from the Faculty of Global and Community Studies); however, as with the SC, the emphasis is on students taking the initiative to lead the activities.

Both the tutoring and the tutored students in U-PASS can earn UF-GLP points.

U-PASS activities generally take place in the Language Development Center (LDC) on the 2nd floor of the library. The LDC has a range of resources to help students with their independent language learning (e.g., books, DVDs, TOEIC-studying materials, etc.) and, with its soft chairs, computers, and booths, is a comfortable environment for language learning or any kind of studying. We encourage students to use it freely, as with the equivalent facility at the library on Matsuoka Campus: the Self-Access Center (SAC).

At the end of last semester, Peter-sensei along with International Affairs Division (IAD) staff visited all of the General-Education English classes to inform students about the UF-GLP program. As a result, over 400 students have enrolled in UF-GLP, and we hope that even

more students will join UF-GLP and participate in its various classes and activities.

Finally, there is one more crucial department that must be mentioned and lauded for making everything possible and functioning smoothly and synergistically in IGE, and that is the International Affairs Division. The IAD staff work so hard and provide such superb support to all five IGE departments and to our university's students. We cannot thank them enough.

In conclusion, this article has tried to explain the goals, structure, and functions of our university's new Institute for Global Engagement. It is a fresh, exciting initiative, and there are many ways for students to become involved and more active and engaged globally, especially through UF-GLP. Please take full advantage of these opportunities. Come on! We are waiting for you, and a world of opportunities is waiting for you!

# 福井大学新グローバル・エンゲージメント推進本部へようこそ

文京地区共通教育委員会 共通教育副委員長 ディラン・ジョーンズ  
文京地区共通教育委員会 第6部会長 人間理解・言語コミュニケーション分野部会  
佐藤 綾

2024年4月、福井大学は新たにグローバル・エンゲージメント推進本部（IGE：Institute for Global Engagement）を設置しました。IGEは、明石行生・永井二郎両教授（ともに工学部）をはじめとする本学の多くの方々のビジョン、協力、努力によって生まれました。これら関係者の皆様のご尽力により、本学はIGE設立のための多額の助成金を文部科学省から得ることができました。この記事では、IGEの下部組織であるグローバル人材育成研究センター（GER：Center for Global Education and Research）、および、学生が利用できる授業、活動、施設を中心に、IGEの目的、構造、機能についてご説明します。

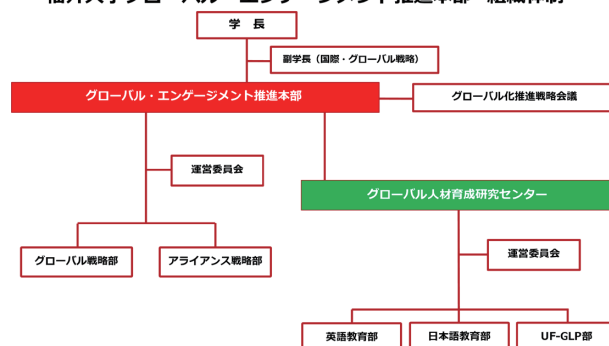
IGEの本部長は永井二郎教授であり、副本部長は永井崇弘教授（国際地域学部・4月から本部長就任予定）です。2025年1月、IGEはその目的を説明するために、「キックオフ・シンポジウム」を開催しました。そこには、地域社会、地元企業、同窓生、他大学のパートナーや関係者など多くの方にお集まりいただきました。シンポジウムの後には、地域の行政や企業の方をご招待し、「留学生との交歓会」が開かれました。留学生たちは、福井と日本の言語と文化について学んだことを発表したり、それぞれの多様な文化を披露し、最後には「We Are The World」の大合唱で盛り上がりました。

IGEの目的については、「福井大学グローバル・エンゲージメント推進本部規程」の第2条に次のように定められています。

第2条 本部は、全学、学部、大学院及び関連する各学内共同教育研究施設等と連携して、地域共創型のグローバル・マネジメント体制を構築し、教育研究の更なる国際化、留学生の派遣・受入れから定着、グローバル・リーダーシップを有する人材の輩出までを一貫して行うことで、国際的な交流活動を通じた未来創造の好循環を創出することを目的とする。

この統合的な国際化を大学内外で実現・達成するために、IGEは以下の組織図のような体制をとっています。

福井大学グローバル・エンゲージメント推進本部 組織体制



次に、IGEを構成する各部門の機能と、それらがどのように相乗効果を発揮してIGEの包括的な統合国際化の目標を達成しようとしているのかを示すために、IGEの主要な5つの部門についてご紹介します。

## 1) グローバル戦略部

グローバル戦略部は、IGE直属の部局であり、大学の国際化に関する施策の立案・実施、教育・研究における国際交流の推進、グローバルな視野と活動を有する学生の育成、留学生の受入れ等の重要な機能を有します。

グローバル戦略部長は島田和久教授です。島田教授は日本の数多くの国立大学で同様の役職を歴任し、豊富な経験とネットワークをお持ちです。また、オーストラリアのアデレード大学で博士号を取得し、現在も客員研究員です。そのため、出張で不在となることも多いですが、2025年度から共通教育科目として、「Global Business and Japan」を開講します。また、同大学の地域環境研究教育センターのメンバーでもあります。





## 2) アライアンス戦略部

アライアンス戦略部はIGE直属の部局であり、地域社会と連携した大学全体の総合的な国際化に努めます。そのため、国際化に資する地域連携の確保、地域国際化の支援と異文化共生の推進、留学生の学習・生活・キャリア教育の支援（福井・日本での就職支援も含む）などを行うとともに、成長を続ける大学の留学生同窓会もサポートしています。アライアンス戦略部長は虎尾憲史教授です。虎尾教授は、福井地域のネットワークを生かし、留学生が福井の文化に触れる機会を数多く提供しています。また、留学生対象科目の「伝統産業」で、留学生はメガネや織物、越前和紙の里などを訪れ、福井の産品が世界に広がっていることを実感しています。

## 3) グローバル人材育成研究センター

IGEの下部組織として「グローバル人材育成研究センター」(GER)があり、さらにその下に3つの部門があります。センター長はディラン・ジョーンズ教授(教育学部)で、副センター長は桑原陽子准教授です。IGEの広範な全体目標を共有するだけでなく、GERとしての目標があり、「福井大学グローバル・エンゲージメント推進本部グローバル人材育成研究センター規程」に「センターは、学部、共通教育部、総合教職開発本部、社会共創教育部、大学院、附属図書館、産学官連携本部及び関連する学内共同教育研究施設等と連携協力し、語学教育、グローバル・リーダーシップ教育の充実を図ることにより、本学の教育目標の達成に寄与し、多様性が尊重される社会を目指し共に考え続けることができる人材育成とその研究を推進することを目的とする」と規定されています。

このように、GERは、旧語学センターの直接的な後継の組織と見ることもできますが、その業務はより広範囲に及んでいます。GERの役割は、英語教育や日本語教育だけでなく、グローバル・リーダーシップ教育（特にUF-GLP：福井大学グローバル・リーダーシップ・プログラム）を実施・推進することです。また、GERの教員は、語学教育の質の向上、語学教育のための学習環境の整備、学生の大学や地域への帰属意識の醸成のための調査・研究を行わなければなりません。研究の場として、GERは査読付きジャーナル「国際教育交流研究」を発行しており、英語教員と日本語教員は毎年積極的に投稿しています。

### ① 英語教育部

本学の全ての学生は、大学1年次に（少なくとも）共通教育科目の英語の授業を履修しなければならないため、授業を調整し、全員が履修できるようにすることは大変な仕事です（約40クラス、週2回の授業）。GERの英語教員は、日本出身で海外の大学に留学経験のある逸見洋二郎講師とヘネシー絵美助教、ローラ・コバタ講師（アメリカ）、リチャード・エクレストン助教（イギリス）、キース・イコマ助教（カナダ）の5名です。この5名に加えて、他学部の教授・准教授・講師22名が英語科目を担当しています。このような教員や非常勤講師が英語の授業を担当しており、多様性に富んでいると言えます。

英語教育部では毎月1回ミーティングを開き、春学期はコミュニケーション、秋学期はプレゼンテーションを中心に、共通教育科目の英語の授業で使う教材やカリキュラムの統一や充実など、様々なことに取り組んでいます。また、5名の教員は、学生のためのさまざまな留学プログラムの実施も担当しています。英語教員らは、言語教育の質を向上させ、学生にとってより良い言語教育のための学習環境を作り上げるだけでなく、自分自身の研究や専門的な能力開発にも力を注いでいます。皆、経験豊富で、熱意があり、生徒の英語学習を本当に助けたいと願っている心強い教師たちです。

### ② 日本語教育部

留学生のほとんどが日本語の授業を受けています。2025年2月現在で、留学生は202名在籍しており、その国籍は24カ国・地域からと非常に多様であり、母語も様々です。そして、日本語能力も初級から上級までと幅広いものとなっています。GERには3人の専任日本語教員がいます。副センター長の桑原陽子准教授、佐藤綾准教授、李静宜講師（中国出身）です。また、6名の非常勤講師も日本語の授業を担当しています。

カリキュラムは、日本語レベルによって異なりますが、「総合」、「話す」、「読む」、「書く」、「漢字」の授業等で構成されています。さらに、「日本の文化」、「日本事情」、「多文化共生の取組と課題」、「留学生のためのプロジェクトワーク」など、より高度な内容の授業もあります。このように、留学生は日本における多文化主義や多様性について学び、自分の興味やキャリアに合ったプロジェクトベースの学習を進めることができます。また、これらの授業は、大学や地域への帰属意識を育むことにもつながります。

また、日本語教育部では、語学教育の質を向上させるために毎月ミーティングを開いており、非常に熱心に様々な議論を行なっています。学生にとって教育的であり、かつ楽しい学習環境を作り出そうと努力しています。

### ③ UF-GLP 部

福井大学グローバル・リーダーシップ・プログラム(UF-GLP)とは、本学に在籍する留学生を含む学生全員が、対象科目の履修や活動(異文化交流イベント、TOEIC受験、留学など)に参加することでポイントを獲得し、そのポイントを使って特典(ポイ活など)を受けることができるプログラムです。活動は、「言語／コミュニケーション」「グローバル・スタディーズ」「異文化適応力」「実践／サービス」の4つのコンピテンシーに分類されています。このプログラムは、学生が将来のキャリアの成功に不可欠なグローバル・リーダーシップ・スキルを習得できるように設計されています。

UF-GLPを修了するための重要な条件のひとつは、グローバル・リーダーシップ・ディベロップメント(GLD)科目に合格することです。昨年10月、UF-GLP部は一人目の講師であるピーター・クラインズ特命講師を迎えました。ピーター講師はアイルランド出身で、英語だけでなくアイルランド語にも堪能です。文京キャンパスの3学部の学生(留学生を含む)を対象としたGLDのメイン講師を務めています。この授業では、多様で印象的なゲストスピーカーを招き、その中で学生たちは積極的に反応し、交流しました。本学の教員や卒業生もいれば、学外の講師もいましたが、どの講師もグローバルな活動で活躍し、豊富な知恵と経験を有しています。ゲストスピーカーの方々は学生たちが「グローバル・リーダー」とは何かを考え、その考えを洗練させるために尽力してくれました。ゲストスピーカーを選んだ理由のひとつは、大学や地域社会への帰属意識を育むというセンターの目標を果たすためでした。ゲストスピーカーのうちの2名は本学の明石教授と島田教授であり、もう1人は、このプログラムをサポートするためにIGEが雇用した福井大学卒業生で、このクラスで優れたファシリテーターを務めた齊藤佑介氏でした。

2025年度からは、ピーター講師は、さらに、共通教育科目として、新たに「English for Global Leadership」(初級レベル)、「Applied Global Leadership」(上級レベル)、「Global Leaders Lab: Crafting Global Strategies」(中級レベルの夏期5日間集中コース)

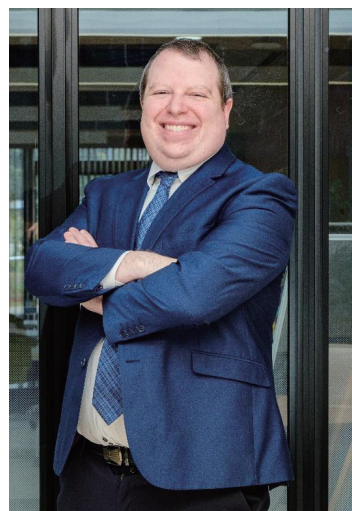
という3つのGLDクラスを担当します。

ピーター講師は、スチューデント・コーディネーター(SC)の活性化にも力を入れています。SCは日本人学生と留学生が協力し、「セーレン グローバル・ハブ」でセミナーやイベントを企画し、日本人と留学生の実りある交流を促進しています。グローバル・ハブの開館時間(12:10~16:00)には、ランチを食べたり、ゆっくりしたりできる場所でもあります。誰でも大歓迎です!

SCとして活動する学生はUF-GLPポイントを獲得できますし、U-PASS (University Peer Academic Support Services)に参加する学生も同様です。U-PASSというのは、トレーニングを受けた学生が他の学生のチュータリングを通じて、語学学習をサポートするシステムです。現在は、主に日本人学生が留学生の日本語学習をサポートしています。U-PASSは、桑原准教授をはじめ、ケリー・キング教授、イヴァン・ロンバルディ准教授(ともに国際地域学部)がサポートしていますが、SCと同様、学生が主体的に活動を行うことが重視されています。U-PASSでは、チューターもチュータリングを受けた学生もUF-GLPポイントを獲得することができます。U-PASSの活動は通常、図書館2階のランゲージ・ディベロップメント・センター(LDC)で行われます。LDCには、学生の自主的な語学学習に役立つ様々な資料(図書、DVD、TOEIC教材など)があり、ソフトチェア、パソコン、ブースなど、語学学習やあらゆる学習に快適な環境が整っています。松岡キャンパスの図書館にある同等の施設、セルフ・アクセス・センター(SAC)と同様、学生には自由に利用することを勧めています。

2024年度後期には、ピーター講師と国際課のスタッフが共通教育の英語の全クラスを訪問し、UF-GLPプログラムについて学生に説明しました。その結果、400人以上の学生がUF-GLPに登録しましたが、さらに多くの学生がUF-GLPに参加し、様々な授業や活動に参加することを願っています。

最後に、IGEのすべてを可能にし、円滑かつ相乗的に機能させている、もうひとつ重要な部署が





あります。それは国際課です。国際課のスタッフは、IGEの5つの部署すべて、そして本学の学生に対して懸命に働きかけ、素晴らしいサポートをしてくれています。彼らには感謝してもしきれません。

本稿では本学の新しいグローバル・エンゲージメント推進本部の目標、構造、機能について説明してきま

した。私たちの取り組みは斬新でエキサイティングであり、特にUF-GLPを通して、学生がグローバルなことに関わり、より積極的に活動する方法はたくさんあります。これらの機会を十分に活用してください。さあ！私たちはあなたを待っています！世界へ羽ばたく機会があなたを待ち受けています。

## 共通教育の 理念

共通教育は、学生に広く学問の知識や方法を修得させることによって、グローバル化した社会や知識基盤社会に対応できる総合的な判断力と行動力を有し、地域社会の発展に貢献できる人間性豊かな社会人となるための「教養」を身につけさせるとともに、円滑なコミュニケーションの基盤となる高い語学力及び専門科目の履修に必要な知識等を修得させることを目標とする。

## 編集後記

Reflecting on the article, it is clear that the University of Fukui's new Institute for Global Engagement (IGE) is an exciting initiative, targeting the integrated internationalization of education and research at the university and beyond in a virtuous cycle of future creation. Always respecting diversity, IGE wants to bring Japanese and international students closer together to interact and collaborate in numerous ways and projects, such as in classes and research, as Student Coordinators (SC), in U-PASS tutoring, and spending time in the Seirin Global Hub and the LDC/SAC, feeling positive and proud to be students at this university and in this beautiful region and maintaining those sentiments and bonds into their careers. By participating in such activities, registered students can earn points

in the University of Fukui Global Leadership Program (UF-GLP), leading to a Certificate of Completion. Students can also earn UF-GLP points by showing interest in studying abroad and taking designated classes offered in English and on Global Leadership, many of which are General Education classes.

The authors and editors of this Forum, all of whom are members of the General Education Committee, believe that the IGE presents students with a prime opportunity/springboard to engage globally in first their university lives and then their future careers by deepening their experiences, broadening their perspectives, and building their skills. We sincerely hope that students will go for it by positively and proactively seizing these golden chances.

(編集委員：Dylan Jones、熊倉 光孝、佐藤 綾、東村 純子、飯田 健志、栗原 一嘉)

## 福井大学共通教育フォーラム

●発行日 2025年3月 ●発行者 福井大学共通教育部

●連絡先 学務部教務課 学務総務・共通教育担当 Tel 0776-27-8627 Fax 0776-27-8519 E-mail:kyoumu-kk@ml.u-fukui.ac.jp